

CSÍK

ZENEKAR

Technikai rider 4.1 (2018)

Színpad:

A zenekar helyigénye a színpadon min. 8m széles és 6m mély. Kérünk egy 2m x 2m –es, max.! 30cm magas dobogót a cimbalom alá. Mélységben, a dobogó és a énekesek monitorládái között két méter (2m) legyen.

A színpadon szükségünk van még egy kis asztalra (kb 1m x 1m) és 8 db karfa nélküli székre.(kérjük ezeket a hangbeállítás előtt a színpadhoz készíteni)

A színpad hátsó oldalára valamint a lépcsőkre szeretnénk kérni korlátot a balesetek elkerülése végett. Szabatéren minden esteben, mind a színpad, mind a keverőállás fölé, az élet- és tűzvédelmi szabványoknak megfelelő! színpad fedést kérünk. (Akusztikai okok miatt NE íves tető legyen!) (Mindannyiunk közös érdeke, hogy a koncert kevésbé ideális időjárási körülmények között is megtartható legyen, természetesen az ésszerűség és biztonság határain belül)

A színpadon ~230V (50Hz) áramellátásra van szükség, a színpadrajzon jelölt helyeken.

Backstage:

A hangszerek és egyéb felszerelések színpadra pakolásához kérünk szépen két fő stagehand-et. (érkezéskor, és a koncert utáni lepakoláshoz, kb 2x30 perc)

A zenekar és stáb össz. létszáma 10 fő. Ennek megfelelő méretű zárható vagy őrzött öltöző(k)re volna szükségünk. Szabadtéri rendezvény esetén őrzött öltözősátor (amelynek egyik oldala sem átlátszó!!!), megfelelő mennyiségű székkal, asztallal, valamint kizárólag a Zenekarnak és a személyzetnek fenntartott mobil wc-t kérünk szépen.

A backstage területét minden esetben kérnénk elkeríteni a közönség elől!!!

Hang:

A PA legalább 3 utas aktív rendszer, teljesítménye a helyhez mérten bőséges legyen, gyári berendezés (NO COPY). A helyszín adottságaihoz igazodva, lehetőleg függesztve, a sub ládák kardiod elrendezésben! Preferált márkák: Adamson, LAcoustic, Meyer, Martin, EV, JBL, EAW....

FOH:

A zenekar a saját keverő pultját használja, ami egy Midas M32R konzol és egy Midas DL32 I/O box. Ha a hangtechnikai szolgáltató Midas M32 konzolt tud biztosítani, akkor azt használnánk. A színpad és a keverő állás közé kérünk 2 db CAT5-ös kábelt, amiből az egyik árnyékolt.

Monitor:

A monitor keverése szinte minden esetben a frontból történik, kivéve a nagy- , illetve fesztivál színpados eseményeket, amelyekre külön technikai egyeztetés szükséges. A zenekar monitor elrendezése 6 utas, melyből 2 út személyi fülmonitor (amelyek saját rendszerek) A további 4 monitor úthoz szükségünk van 4 db jó minőségű, (min106dB SPL, 2 utas, 15"x2") monitorládára. Preferált típusok: Nexo PS15, Martin LE1200 vagy hasonló minőség.

Mikrofonok:

Lásd: Csatornalista. A színpadon 14 db mikrofonállványra lesz szükségünk. Ha lehet a mikrofonok bekötéséhez kérünk 2 db, 12 csatornás kis színpadi boxot, stagebox oldali kifejtővel.

Egyéb, de fontos:

A keverőállást kérjük kordonozással elkeríteni, hogy a közönség elől biztonságosan elzárt legyen, és a Technikusok zavartalanul végezhesék munkájukat.

Kérjük szépen a rendezvények Szervezőit, hogy a napi időbeosztás összeállításakor vegyék figyelembe, hogy a hangbeállásra a színpadra pakolással együtt minimálisan 1,5 óra szükséges a koncert sikeres és elvárt minőségű lebonyolításához.

Kérünk szépen a rendezvény területére min. 2 db behajtási engedélyt, valamint az érkezéstől a távozásig min. 2 db parkolóhely biztosítását, lehetőség szerint a színpadhoz legközelebbi helyen.

Mire a zenekar megérkezik a helyszínre, a színpadi technika legyen előkészítve hangbeállásra a színpadrajz szerint!!! (monitorok, mikrofonok és a kábelezés)

Hangtechnikai kontakt:

Maczkó Róbert, Tel: +36-70/274-34-76 @: maczkorobert@gmail.com

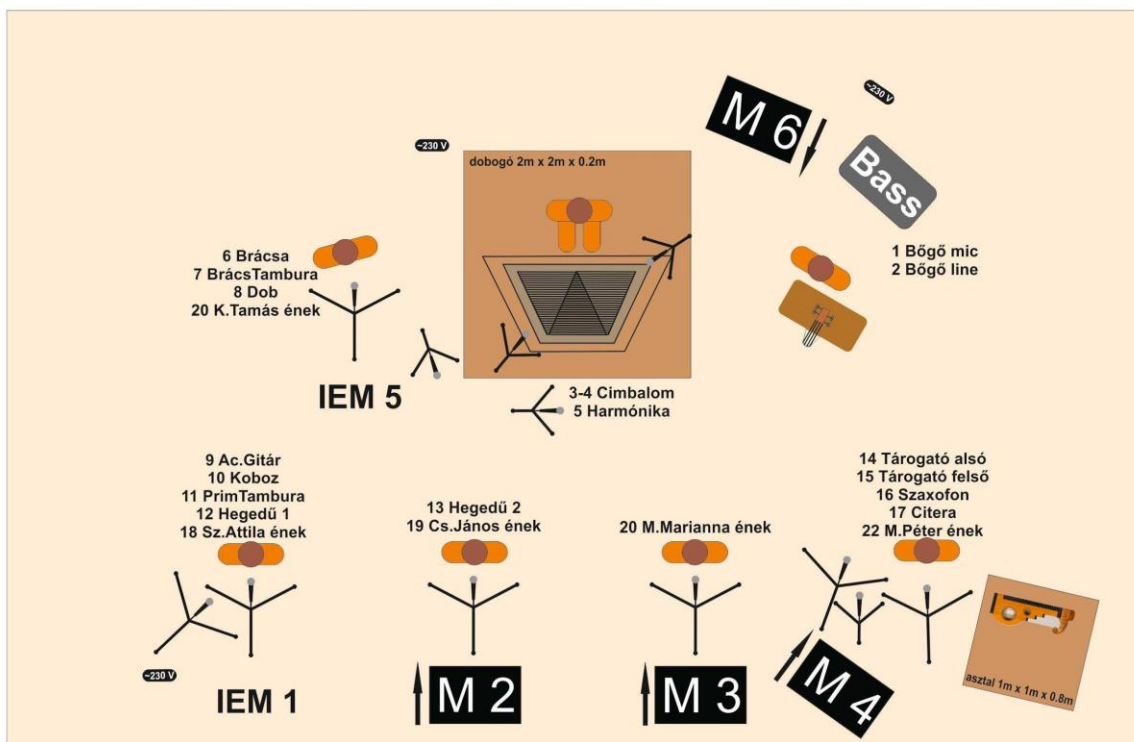
Fénytechnikai kontaktok:

Gyebrovszky Dávid, Tel: +36-70/866-44-62 @: gyebszi001@gmail.com

Malya Balázs, Tel: +36-20/229-02-91 @: malyabalazs@gmail.com

Minden esetben technikai egyeztetést kérünk!!!

Színpadrajz

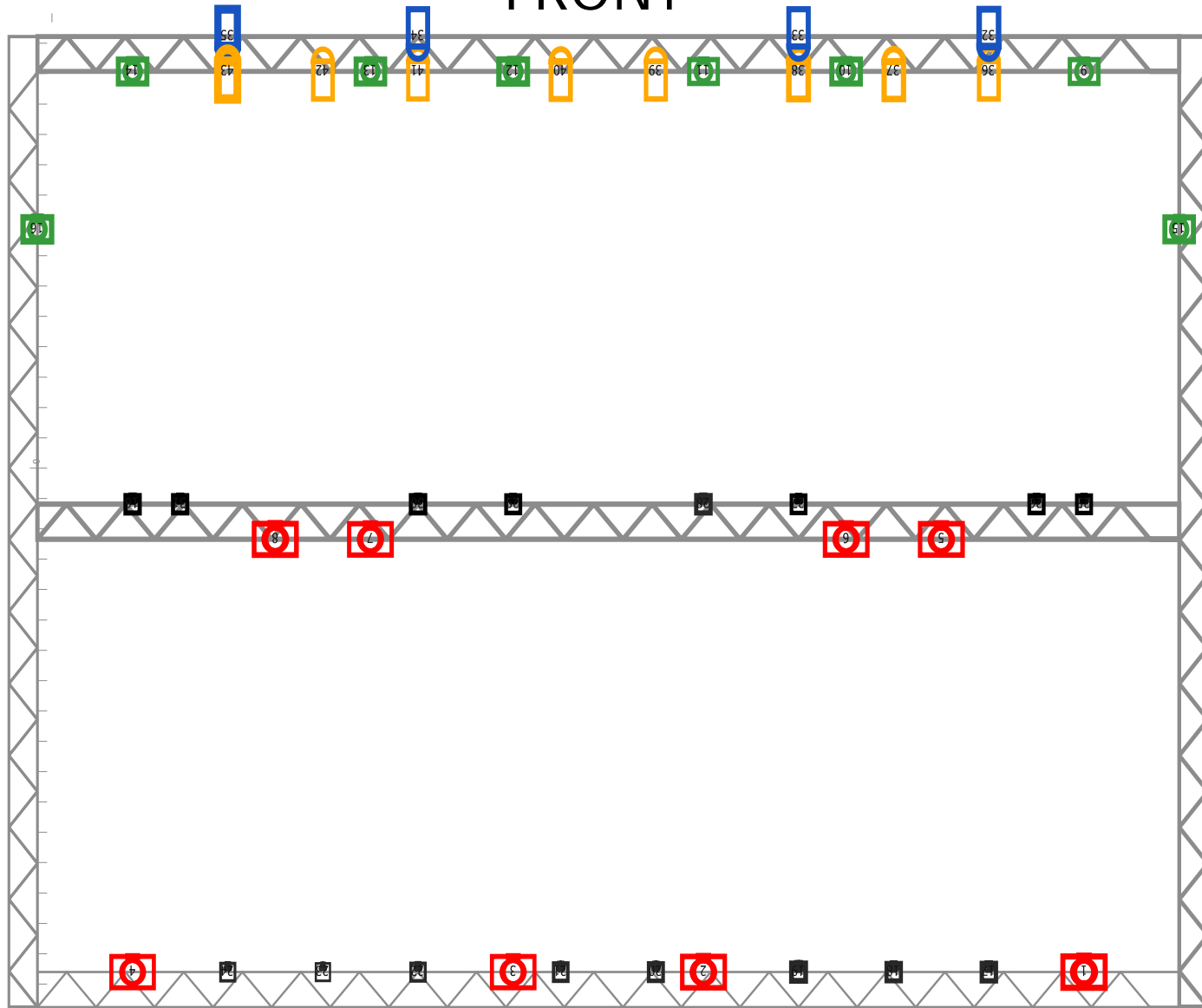


Csatornalista

Ch.	patch	Hangszer	Mikrofon	48V	Megjegyzés
1	H1	Bőgő mic	(saját) XLR	+	
2	H2	Bőgő line	(saját) XLR	+	
3	H3	Cimbalom	AKG C414	+	közepes állvány
4	H4	Cimbalom	AKG C414	+	közepes állvány
5	H5	Harmónika	SM 57		közepes állvány
6	H6	Brácsa	DI box	+	
7	H7	BrácsTambura	(saját) XLR	+	
8	H8	Dob	Sennheiser MD421		kis állvány
9	E1	Ac.Gitár	XLR	+	
10	E2	Koboz	XLR		
11	E3	PrimTambura	Beta 57		nagy állvány
12	E4	Hegedű 1	(saját) XLR		saját vezeték nélküli rendszerek
13	E5	Hegedű 2	(saját) XLR		
14	E6	Tárogató alsó	SM 57		közepes állvány
15	E7	Tárogató felső	AKG C414	+	nagy állvány
16	E8	Szaxofon	(saját) XLR	+	
17	E9	Citera	(saját) XLR	+	
18	E10	Sz. Attila Ének	(saját) Beta 87	+	nagy állvány
19	E11	Cs. János Ének	SM 58		nagy állvány
20	E12	M. Mariann Ének	Shure Beta 58		nagy állvány
21	H9	K. Tamás Ének	SM 58		nagy állvány
22	dir	M Pétert Ének	SM 58		nagy állvány
23					
24					
25					
26					
27					
28					
29					
30					
31	dir	IEM Atmo	AKG C451	+	kis állvány
32	dir	IEM Atmo	AKG C451	+	kis állvány

Fény:

FRONT



4X  4 ch Blinder

8X  Robin 600 LEDWash

8X  PC

8X  ROBE ROBIN MMX Spot

16X  Robe - LED Force PAR 18 RGBW

Megjegyzés:

*Kínai (no name) mozgófejes lámpákat csak elzetes egyeztetés alapján fogadunk el.
A hozzájuk tartozó patch file-t lámpa rajzzal együtt kérjük elküldeni.*

Beam típusú lámpát csak a riderben foglalt spot darabszám felett fogadunk el.

Az általunk vitt pultnak (Chamsys mq80+wing) kérünk helyet biztosítani az FOH-ban.

A színpad mindkét oldalra kérünk 1-1db hármastalpat MDG füstgéphek (telepítés széljárástól függően).

Az analóg lámpák állítási lehetőségeit a szolgáltatónak kell biztosítani.

Wash típusú lámpával (kizárólag Zoom-os) kiválthatóak a fronthídon lévő analóg lámpák